

河北保定, 2002.V.7, 张锋采; 2♀♀, 河北丰宁县, 2002.VII.24, 张悦、张宝石采; 1♀, 山西阳城, 1983.VII.15, 朱明生采; 1♂, 山西太谷大佛山, 1983.V.4, 朱明生采; 1♀3♂♂, 河北蔚县小五台山, 1998.VI.5, 张锋采; 3♀♀4♂♂, 河北平山驼梁, 1999.VI.5, 张锋采; 7♂♂, 河北易县清西陵, 1999.VI.10, 张锋采; 4♀♀3♂♂, 河北涉县井店镇, 1999.V.18, 张锋采; 3♀♀3♂♂, 河北平山岗南水库, 1999.VI.7, 张锋采; 3♀♀4♂♂, 河北易县狼牙山, 1999.VI.13, 张锋采。

分布 北京、河北、山西、辽宁、安徽、山东、河南、四川、贵州、西藏、甘肃、青海、新疆; 韩国, 蒙古, 哈萨克斯坦, 吉尔吉斯斯坦, 俄罗斯。

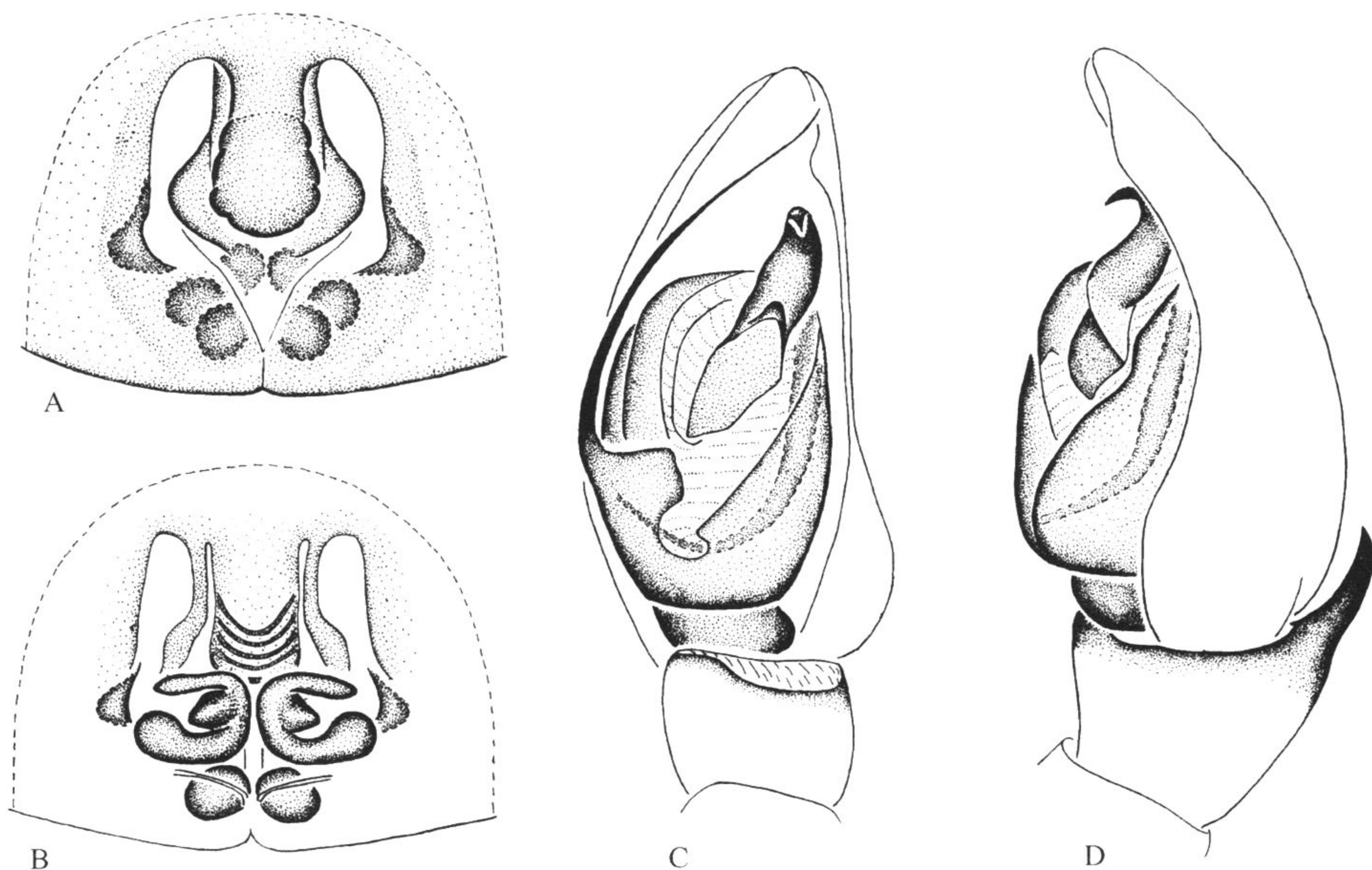


图 60 利氏平腹蛛 *Gnaphosa licenti* Schenkel

A. 外雌器外面观 (epigynum, ventral view); B. 同上, 内面观 (same, dorsal view); C. 雄蛛左触肢器腹面观 (left palpal organ of male, ventral view); D. 同上, 外侧面观 (same, retrolateral view)。

(仿 Ovtsharenko, Platnick & Song, 1992)

(52) 光暗平腹蛛 *Gnaphosa lucifuga* (Walckenaer, 1802) (图 61)

Aranea lucifuga Walckenaer, 1802: 221.

Gnaphosa lucifuga: Hu & Wu, 1989: 268, f. 218; Ovtsharenko, Platnick & Song, 1992: 5, f. 1~6; Zhao, 1993: 123, f. 57; Song, Zhu & Chen, 1999: 450, f. 261M, 262C.

雌蛛体长 9.30~10.50。背甲黄褐色, 两端呈平截状, 长为宽的 1.2 倍, 前端较宽, 以第 III、IV 步足基节间为最宽; 头部稍隆起, 其前缘呈栗褐色; 颈沟明显, 其内侧后端靠近中窝部位, 各有一灰色眉纹, 放射沟为浅褐色; 中窝纵向, 呈黑褐色。背面观

前眼列稍后凹，后眼列微后凹并稍长于前眼列；前中眼间距大于前中、侧眼间距，后中眼间距小于后中、侧眼间距；后中眼不呈圆形，显珍珠白色，并呈倒“八”字形排列；8眼中以前侧眼为最大，后中眼次之，前中眼与后侧眼大小约相等。螯肢黑褐色，前齿堤2齿，距爪基较远，第2齿极小并紧靠于第1齿后侧；后齿堤之齿板强大，其边缘具7枚小齿。触肢之腿节、膝节呈黄褐色，胫、跗节显黑褐色。颚叶褐色，内缘凹陷，外缘凸突，使整个颚叶呈弯月形，其前端具灰白色宽边。下唇长大于宽，呈黑褐色。胸板棕褐色，周缘有黑褐色宽边。步足黄褐色，第I、II步足腿节有2根背刺，后跗节、跗节腹面具步足毛丛。腹部呈长柱形，背面为灰褐色，被有褐色长毛；腹面黄褐色。前纺器黄色，呈粗棍状。外雌器之中央垂体粗壮，端部内陷，上有螺纹状环带；前庭较小；两侧缘较短；中隔端部圆弧形；纳精囊球形，中纳精囊管膨大。

雄蛛体长8.50~9.00。触肢器之跗舟呈褐色，胫节外末角突起呈短刺状，其顶端稍稍向腹面弯曲。触肢器的插入器起源于生殖球内侧下部，端部尖细成针状，基部较粗大，其基部内侧有小齿4~5枚；中突端部折向后方。其他形态皆同雌体。

栖息于山野林间草丛。

镜检标本 2♀♀2♂♂，新疆博乐，1981.VI.10，吴文贵采。

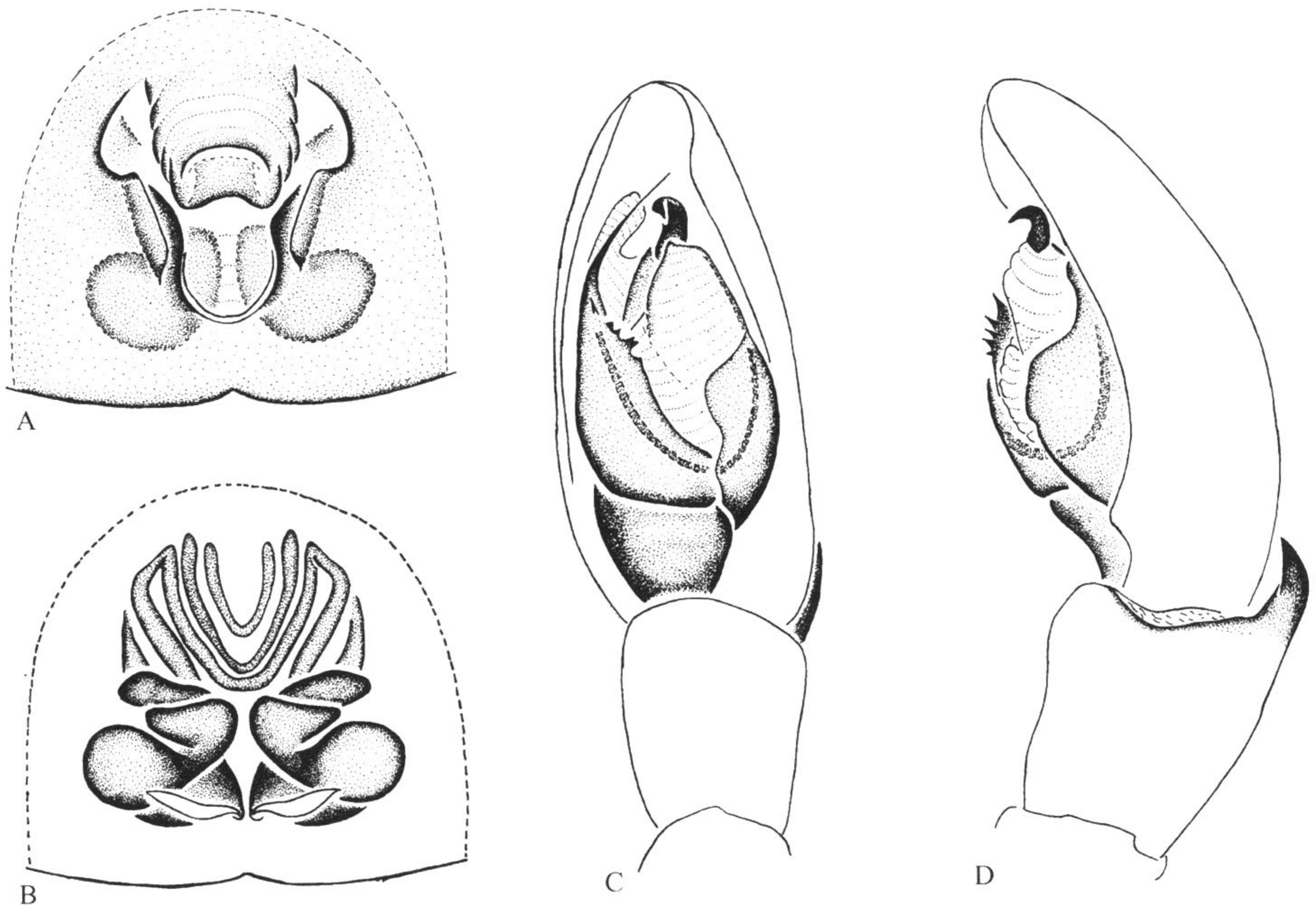


图 61 光暗平腹蛛 *Gnaphosa lucifuga* (Walckenaer)

A. 外雌器外面观 (epigynum, ventral view); B. 同上, 内面观 (same, dorsal view); C. 雄蛛左触肢器腹面观 (left palpal organ of male, ventral view); D. 同上, 外侧面观 (same, retrolateral view)。

(仿 Ovtsharenko, Platnick & Song, 1992, 稍改)

分布 新疆；俄罗斯，欧洲。

(53) 曼平腹蛛 *Gnaphosa mandschurica* Schenkel, 1963 (图 62)

Gnaphosa mandschurica Schenkel, 1963: 71, f. 38; Ovtsharenko, Platnick & Song, 1992: 45, f. 151, 152, 155~158; Song, Zhu & Chen, 1999: 450, f. 261N, 262D.

Gnaphosa glandifera Schenkel, 1963: 72, f. 39; Marusik & Logunov, 1994: 187, f. 38~39.

Gnaphosa holmi Schenkel, 1963: 73, f. 40.

Gnaphosa charitonowi Schenkel, 1963: 75, f. 41; Song, Yu & Shang, 1981: 88, f. 18; Hu, 1984: 278, f. 292.2; Song, 1987: 338, f. 292.

Gnaphosa braendegaardi Schenkel, 1963: 76, f. 42.

Gnaphosa berlandi Schenkel, 1963: 83, f. 47.

雌蛛体长 10.40~11.70。一雌蛛体长 11.00：头胸部长 3.80，宽 2.90；腹部长 7.90。头胸部红褐色。边缘黑色，后缘凹入；颈沟和网状放射纹明显；头区微隆起，前端色深，且两侧边缘黑色。中窝纵向，短棒状，黑色。8 眼 2 列，背面观前眼列后凹，后眼列强后凹并长于前眼列；前中眼小于前侧眼，后中眼大小与后侧眼相仿，两后中眼靠近；中眼域长大于宽，前边略大于后边。额高约为前中眼径的 1.7 倍。螯肢黄褐色，前齿堤有一大齿一小齿，后齿堤有 1 齿板。颚叶黄色，端部色淡，具毛丛，边缘色深。下唇较短，但长仍大于宽。胸板心形，黄褐色。步足红褐色，粗壮，2 爪。各步足胫节和后跗节具腹刺，第 I、II 步足后跗节、跗节具毛丛。步足测量：I 8.40 (2.50 + 3.30 + 1.30 + 1.30)；II 7.50 (2.10 + 2.90 + 1.40 + 1.10)；III 7.10 (1.90 + 2.40 + 1.60 + 1.20)；IV 9.80 (2.50 + 3.30 + 2.40 + 1.60)。足式：4123。腹部背面暗褐色，后端稍尖；腹面色淡。前纺器黄褐色。外雌器的垂兜较宽；两侧缘斜向延伸；中片有较深的凹陷；纳精囊管粗大。

雄蛛头胸部长 5.10，宽 3.70。前眼列长 0.72，后眼列长 1.00。头胸部红褐色，边缘黑色，前端平截而后缘凹入；头区微隆起，前端色深，且两侧边缘黑色；中窝纵向，短棒状，黑色。触肢长 4.87 (1.70 + 0.80 + 0.47 + 1.90)。步足测量：I 10.90 (3.10 + 4.60 + 2.30 + 1.90)；II 10.90 (2.80 + 4.00 + 2.20 + 1.90)；III 9.90 (2.50 + 3.30 + 2.30 + 1.80)；IV 13.00 (3.20 + 4.20 + 3.50 + 2.10)。足式：4123。触肢器的插入器起源于生殖球基部，基部宽大，极细长，基部无距；中突窄长，末端向内后方钩曲；胫节突粗大，端部尖锐而稍弯曲。

镜检标本 1♀ (*Gnaphosa mandschurica*, 正模), 内蒙古 (乌兰巴托与齐齐哈尔之间某地) (MNHN), 1896; 1♀ (*Gnaphosa glandifera*, 正模), 甘肃 (MNHN), 1885.V.15; 2♀♀ (*Gnaphosa holmi*, 正模), 甘肃 (MNHN), 1885.V.29; 1♀ (*Gnaphosa charitonowi*, 正模), 甘肃 (MNHN), 1885.V.21; 1♀ (*Gnaphosa*